

Erkenningsnummers:

ROB: PE 032 (32 ROB) RVT: VZB 2210 (76 RVT)

CKV: KPE 032

## Informatiebrochure WZC



Zuidlaan 24  
9200 Dendermonde

Telefoon: (052) 22 39 11

Fax: (052) 21 17 31

[www.mariatroon.be](http://www.mariatroon.be)

## Onze visie

Mariatroon is een open huis met christelijke inspiratie, waar vanuit een gelovige en liefdevolle grondhouding naar de medemensen wordt gegaan.

We leveren maximale inspanningen om de persoonlijke behoeften van de bewoners in te vullen en hun keuzevrijheid te respecteren.

We werken als mens, met mensen en onder mensen op een manier die getuigt van dynamisme, creativiteit, respect en empathie.

Alle medewerkers ondersteunen elkaar vanuit hun eigen deskundigheid, ze vullen elkaar aan en werken samen aan dezelfde doelstellingen.

We voeren een 'open huis' politiek waardoor wij de integratie met de omgeving willen bevorderen.

Vanuit een voortdurende reflectie komen we tot een kwaliteitsvolle omgang waardoor wij op een innoverende manier de toekomst mee bepalen.

We benaderen de medemens, met wie we zorgend en begeleidend onderweg zijn, steeds in zijn totaliteit en geven hem ruimte voor zijn eigen inbreng.

We richten ons naar zorgbehoevende ouderen.

## Algemeen

Als vrij en christelijk initiatief legt Mariatroon zich toe op opvang, ondersteuning en zorg aan ouderen. Wij beogen een thuisvervangend milieu te scheppen met aandacht voor de specifieke noden en verlangens van elke bewoner.

Volledig volgens de visie van de Broeders van Liefde richten wij ons in eerste instantie tot de meest zorgbehoevenden en geven wij voorrang aan hen die gespecialiseerde zorg het hardst nodig hebben.

## Doelgroep

Mariatroon staat open voor:

- + 65 jarigen (mogelijkheid tot afwijking)
- zwaar zorgbehoevenden en/of ouderen met dementie
- mensen met de ziekte van Huntington (5 erkende woongelegenheden)
- mensen met het Korsakov syndroom

## Ligging

Het woonzorgcentrum bevindt zich in het centrum van Dendermonde en is gelegen op wandelafstand van de Brusselsestraat, de belangrijkste winkelstraat.

Op 120 m van Mariatroon is er een bushalte. Daar stoppen verschillende lijnen die Dendermonde verbinden met de nabijgelegen steden en gemeenten (vb Asse, Opwijk, Brussel, Boom, Puurs, Gent, Aalst,...)

Het treinstation bevindt zich nauwelijks op vijf minuten wandelafstand. Heel wat treinen en bussen bedienen dit station o.a. de belbus naar Lebbeke, Buggenhout, Zele en Berlare.

## WZC Mariatroon

Het woonzorgcentrum beschikt over 108 woongelegenheden waaronder 6 kortverblijfeenheden.

Het is opgedeeld in drie afzonderlijke zorg-afdelingen.

Op **afdeling 0** op de gelijkvloerse verdieping verblijven bewoners die nood hebben aan gespecialiseerde zorg en een gestructureerde dagindeling. De personen met de ziekte van Huntington, het Korsakov syndroom en chronische psychiatrische aandoeningen worden naar deze afdeling georiënteerd. Het betreft hier een beveiligde afdeling.

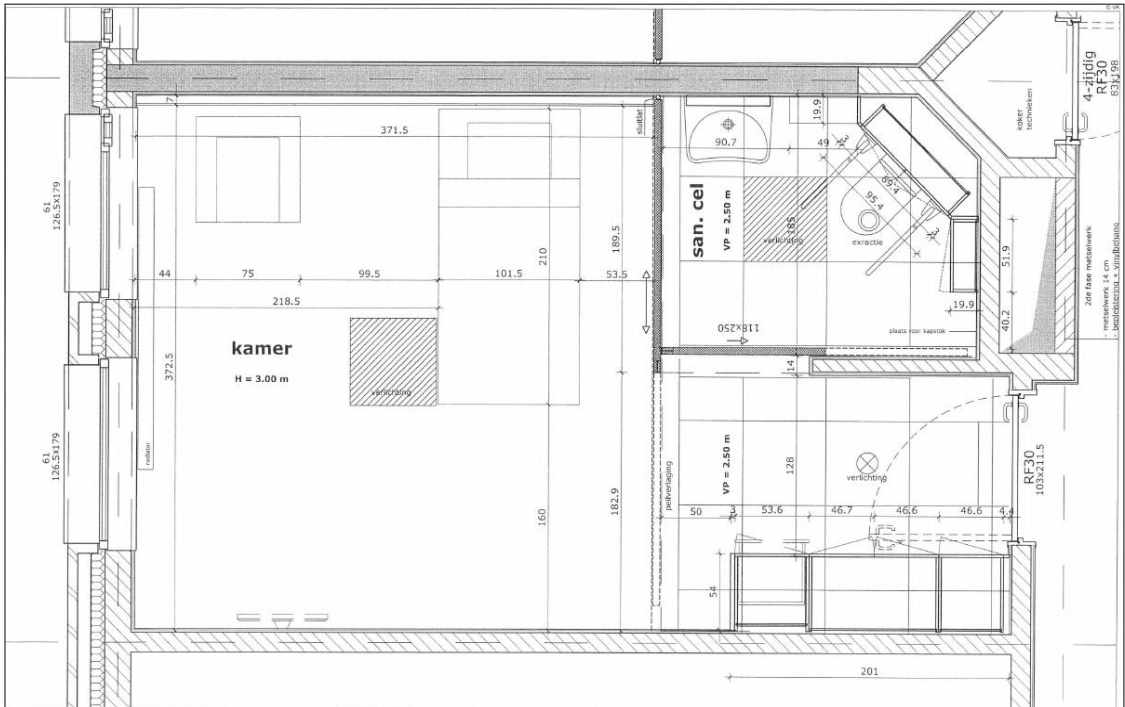
**Afdeling 1** op de eerste verdieping is een semi-beveiligde afdeling waar voornamelijk mensen met dementie in de verschillende fasen van de ziekte verblijven.

**Afdeling 2** op de tweede verdieping is een open afdeling en voorbehouden voor bewoners met een fysieke afhankelijkheid en weinig cognitieve problemen.

Op elke afdeling bevinden er zich drie gemeenschappelijke leefruimtes waar de bewoners samen met medebewoners kunnen verpozen, maaltijden gebruiken, tv kijken, deelnemen aan animatieactiviteiten, gewoon samenzijn ...

Deze leefruimtes zijn huiselijk ingericht en beschikken over een rolstoeltoegankelijk toilet. De grote glaspartijen zorgen voor aangenaam daglicht en contact met de buitenwereld met zicht op de omgeving.

Tevens beschikt elke leefruimte over een terras welke bij mooi weer de bewoners uitnodigt tot verpozing in de buitenlucht.



## Kamers

Elke bewoner beschikt over een **individuele kamer** met een eigen sanitaire ruimte.

Alle kamers zijn **27m<sup>2</sup> groot** en **standaard uitgerust met** een hoog-laag bed, een aangepaste zetel, een ruime kleerkast met ingebouwde koelkast, glas- en overgordijnen, een ophangstelsel voor kaders, een televisietoestel, aansluiting voor telefoon en een aangepast oproepsysteem dat zowel vanuit de woonruimte als de sanitaire ruimte kan bediend worden.

De **sanitaire ruimte** omvat een rolstoeltoegankelijke wastafel met kantelbare spiegel, een ingebouwde badkamerkast en een aangepast toilet met 2 stevige handgrepen.

Voor de verdere inrichting van de kamer, kiezen wij er bewust voor om de bewoner de mogelijkheid te geven zijn/haar kamer verder in te richten met eigen klein aangepast meubilair, zonder evenwel de bewegingsruimte van zichzelf en onze zorgmedewerkers te beperken. **Persoonlijke spullen** en herinneringen maken van de kamer een eigen plaats waar men zich goed kan voelen.

## Kostprijs

Standaard eenpersoonskamer: **62 euro/dag**

(Residentiele opname in een WZC geeft recht op een maandelijks Zorgbudget voor zorgbehoevenden **van 135 euro**)

### **Inbegrepen in de dagprijs:**

- Huisvesting
- Maaltijden + water
- Verzorging en verpleging
- Animatie
- Incontinentiemateriaal
- Bedlinnen en overgordijnen
- Onderhoud van de kamer
- Kiné voor RVT gerechtigde bewoners (= zwaar zorg- behoevende)
- Gebruik ingebouwde koelkast

### **Niet-inbegrepen in de dagprijs:**

- Medicatie
  - Doktersprestaties
  - Ziekenhuisopname en onderzoeken
  - Vervoer
  - Kapper en pedicure
  - Persoonlijke was
  - Telefoonkosten
  - Frisdranken en alcoholische dranken
  - Abonnementskosten kranten, tijdschriften
  - Persoonlijke uitgaven
  - Huur Tv-toestel
- (0,75 % v.d. ligdagprijs per dag = 13,9 euro per maand)

## **Verzorging**

### **Zorgteam**

Een team van verpleegkundigen, zorgkundigen en logistieke medewerkers staan de bewoners dagelijks 24u op 24u bij in hun zorgbehoeften, zonder de zelfredzaamheid te ondermijnen en dit in alle discretie en met respect voor de menselijke waardigheid.

### **Kiné-team**

Het kiné-team staat in voor aangepaste kiné-behandelingen voor bewoners in RVT (Rust- en Verzorgingstehuis). Hun werking is in de eerste plaats actief gericht op de mobiliteit en het behoud van de zelfredzaamheid van deze bewoner. Bewoners in ROB (Rustoord voor Bejaarden) kunnen vrij hun kinesitherapeut kiezen.

### **Woon-en leefbegeleiding**

De nieuwe term 'woon- en leefbegeleiding' vervangt de gekende term 'animatie'. Onze woon- en leefbegeleiders bieden ondersteuning bij het uitbouwen van een leven in de nieuwe woon- en leefcontext. Ze helpen de bewoners de regie over het eigen leven te behouden en staan in voor het realiseren van een huiselijk woon- en leefklimaat en thuisgevoel. Ze begeleiden zowel individuele bewoners als organiseren groepsactiviteiten, rekening houdend met de mogelijkheden en wensen van de bewoners. Hierbij worden ze regelmatig bijgestaan door een groep van enthousiaste vrijwilligers .

### **Ergo-team**

Het ergo-team begeleidt de bewoner met als doel de zelfredzaamheid van de bewoner zo veel mogelijk te behouden en zo de levenskwaliteit van de bewoner te verhogen.

### **Pastorale zorg**

Wekelijks is er een eucharistieviering in de cafetaria welke bewoners kunnen bijwonen indien zij dat wensen.

### **Palliatieve zorg**

Voor onze kwetsbare ouderen, die niet meer kunnen geholpen worden met een op genezing gerichte behandeling, is er een uitgesproken palliatieve werking met aandacht voor comfortzorg en

efficiënte pijn- en symptoombestrijding. Ook tijdens de laatste levensfase kunnen bewoners in hun vertrouwde omgeving van Mariatroon verblijven.

### **Vroegtijdige zorgplanning**

Het WZC gaat de dialoog aan over vroegtijdige zorgplanning. Dit is een proces waarbij de bewoner, in overleg met zijn naasten en zorgverleners, op voorhand wensen en keuzes kan formuleren over de manier waarop hij of zij wenst dat er voor hem of haar gezorgd wordt. Zodat op het moment dat de bewoner het zelf niet meer kan kenbaar maken, deze wensen gekend zijn. Het kan gaan om het aanduiden van een vertegenwoordiger, persoonlijke waarden en voorkeuren, het levenseinde...

### **Onderhoud**

#### **Medewerkers interieurverzorging**

Medewerkers interieurverzorging zorgen voor de hygiëne en netheid van het woonzorgcentrum. Zij staan in voor het onderhoud van de kamers en van de gemeenschappelijke ruimten.

#### **Onderhoudswerkman**

Onze onderhoudswerkman staat in voor het technisch onderhoud van het gebouw, kleine herstellingen, defecten en/of mankementen, onderhoud van de parking ...

### **Administratie**

#### **De opnameverantwoordelijke-seniorenconsulent**

De opnameverantwoordelijke- seniorenconsulent verstrekt inlichtingen aan kandidaat bewoners en familieleden. Zij behandelt de opname-aanvragen en beheert de wachtlijst samen met de algemeen directeur.

Bij opname van een nieuwe bewoner stelt zij het administratief dossier samen en verzamelt zij de nodige relevante gegevens over de zorgbehoefte van de bewoner.



Na opname staat zij in voor de psychosociale begeleiding en bewaakt zij het welbevinden van de bewoner gedurende zijn/haar verblijf in het woonzorgcentrum.

### **Administratief/ boekhouding**

De administratief medewerker verzorgt het onthaal, verstrekt inlichtingen aan bewoners en bezoekers en is verantwoordelijk voor het uitvoeren van tal van administratieve taken.

Voor inlichtingen en vragen betreffende de verblijfsfactuur kan je beroep doen op medewerkers van de dienst boekhouding.

### **Kwaliteitscoördinator**

De kwaliteitscoördinator bewaakt de opvolging van het kwaliteitsbeleid. Hij/zij ondersteunt de diensten en de medewerkers bij het opzetten, het uitwerken en het evalueren van verbeterprocessen. De kwaliteitscoördinator staat in voor de klachtenbehandeling en opvolging van suggesties en ideeën.

## **Inspraak**

### **Via de gebruikersraad:**

Het WZC beschikt over een gebruikersraad.

Deze kan advies uitbrengen, hetzij op eigen initiatief, hetzij op verzoek van het woonzorgcentrum, over alle aangelegenheden die de algemene werking van het woonzorgcentrum betreffen.

(B.S. 17/12/2009). De nadruk ligt op luisteren naar de gebruikers.

De gebruikersraad bestaat uit bewoners, familieleden en/of mantelzorgers. Minimum de helft van de aanwezigen moeten bewoners zijn. Van elke vergadering wordt een verslag opgemaakt dat aan alle bewoners en hun familie wordt bezorgd. De directie staat in voor de opvolging van de resultaten. Gezien de gemiddelde zorgbehoefte van de bewoners voorziet het woonzorgcentrum in administratieve ondersteuning.

### Via suggesties of klachten

Iedereen kan te allen tijden ideeën, suggesties of klachten melden bij de kwaliteitscoördinator of klachten deponeren in de klachtenbus. De kwaliteitscoördinator is te bereiken via mail:

[inge.vanderburgh@mariatroon.broedersvanliefde.be](mailto:inge.vanderburgh@mariatroon.broedersvanliefde.be)

### Bezoek

#### Bezoekuren

Mariatroon is een open huis waar iedereen altijd welkom is. Er zijn geen vaste bezoeken.

#### Cafeteria

De cafeteria, met aanpalend terras, bevindt zich op het gelijkvloers. Van 14u tot 17u zorgen vrijwilligers voor een vlotte bediening. U kan daar genieten van een lekker biertje, een glaasje wijn, een ijsje.

### Contact

Wenst u meer informatie te bekomen, neem dan vrijblijvend contact op met:

**Dorien Aelbrecht**  
**opnamecoördinator**

Rechtstreeks Telefoonnummer: 052/37.89.90

Email: [dorien.aelbrecht@mariatroon.broedersvanliefde.be](mailto:dorien.aelbrecht@mariatroon.broedersvanliefde.be)

Website: [www.mariatroon.be](http://www.mariatroon.be)

Bij afwezigheid:

Algemeen telefoonnummer: 052/22.39.11

e-mail: [opname@mariatroon.broedersvanliefde.be](mailto:opname@mariatroon.broedersvanliefde.be)

Voor een inschrijving op de wachtlijst, maakt u best vooraf een afspraak! Geelieve volgende documenten mee te brengen:

- De identiteitskaart (kopie) van de kandidaat bewoner
- 2 kleefbriefjes van de mutualiteit
- Katz-schaal  
(in te vullen door de (huis)-arts of thuisverpleegkundige)

### Centrum voor Kortverblijf

Het WZC Mariatroon beschikt over 6 eenpersoonskamers kortverblijf.

Kortverblijf biedt een tijdelijke opvang voor ouderen (vanaf 65 jaar) die zorg of toezicht nodig hebben. Ook voor ouderen met dementie zijn er aangepaste woongelegenheden voorzien.

Omstandigheden die aanleiding kunnen geven tot een opname in kortverblijf zijn:

- tijdelijke stijgende zorgnood die door de thuiszorg niet kan opgevangen worden
- afwezigheid van de mantelzorger door ziekte
- adempauze of vakantieperiode van de mantelzorger
- tijdens een crisissituatie
- een herstelperiode na een ziekenhuisopname
- ...

Duur van de opname:

In een centrum voor kortverblijf kan men max. 90d per jaar verblijven. Deze 90d kunnen met een min. van 14d en een max. van 60d na elkaar, verspreid over een kalenderjaar opgenomen worden.

Dienstverlening:

Tijdens het verblijf kan de oudere, net als de andere bewoners, gebruik maken van dezelfde zorg- en dienstverlening van het woonzorgcentrum.

Kostprijs: **64 euro/dag**

*Inbegrepen* : huisvesting in een gemeubelde kamer, inclusief gebruik koelkast, tv en bedlinnen, maaltijden en water, verzorging en verpleging, incontinentiemateriaal, animatie

*Niet-inbegrepen*: persoonlijke was, medicatie, doktersprestaties, ziekenhuisopname en onderzoeken, kapper en pedicure, telefoonkosten

### **Informeer bij uw mutualiteit voor tussenkomst in de dagprijs!**

Reservatie kan ten vroegste één jaar voor de opnamedatum en ten laatste de dag vóór de opname.

De reservatie is pas geldig als de opnameovereenkomst door beide partijen ondertekend is en er een waarborg betaald is.

### **Wenst u meer informatie te bekomen, neem dan vrijblijvend contact op met:**

**Dorien Aelbrecht**  
opnamecoördinator

Rechtstreeks Telefoonnummer: 052/37.89.90

Email: [dorien.aelbrecht@mariatroon.broedersvanliefde.be](mailto:dorien.aelbrecht@mariatroon.broedersvanliefde.be)

Website: [www.mariatroon.be](http://www.mariatroon.be)

Bij afwezigheid :

e-mail: [opname@mariatroon.broedersvanliefde.be](mailto:opname@mariatroon.broedersvanliefde.be)

**Voor een inschrijving op de wachtlijst voor kortverblijf,**  
maakt u best vooraf een afspraak!

Gelieve volgende documenten mee te brengen:

- De identiteitskaart (kopie) van de kandidaat bewoner
- 2 kleefbriefjes van de mutualiteit
- Katz-schaal  
(in te vullen door de (huis)-arts of thuisverpleegkundige)